

5.2. Технология устройства конструкций полов «плавающего» типа

Устройство конструкций звукоизолирующих полов «плавающего» пола выполняется в следующем порядке:

5.2.1. С применением рулонных звукоизолирующих подложек «Шуманет-100» и «Шуманет-100 СУПЕР» (далее «Шуманет-100/100С»):

- Перед тем как раскатать полотнища материала «Шуманет-100/100С» требуется тщательным образом подмести основание пола для исключения попадания строительного мусора между основанием и полотнищами материала.
- Материал «Шуманет-100/100С» раскатывают и отрезают в соответствии с заданными размерами с таким расчетом, чтобы полностью покрыть площадь пола и при этом обеспечить заведение материала на стены или колонны.
- Битумная поверхность материала должна быть обращена вверх, а края должны находить один на другой с нахлестом 30 - 50 мм. Кроме того, необходимо завести края материала на стены или колонны выше уровня устраиваемой стяжки, чтобы избежать жесткого контакта между стяжкой и другими конструкциями здания. Материал при необходимости закрепляют битумной самоклеящейся лентой или скотчем для предотвращения сдвига во время устройства стяжки. Стыки между полотнами материала также проклеивают битумной самоклеящейся лентой или скотчем шириной 50 мм. После устройства стяжки технологическую ленту или скотч, а также избыток материала «Шуманет-100/100С» обрезают по уровню стяжки пола.
- В местах дверных проемов, углов, выводов труб, внутренних коммуникаций и прочих элементов обустройства помещения необходимо предусмотреть обертывание (обход) материалом «Шуманет-100/100С» данных элементов. Материал «Шуманет-100/100С» обводят вокруг выступающего элемента, закрепляют по верхнему краю к обводимому элементу битумной самоклеящейся лентой или самоклеящимся скотчем и скотчем же проклеивают вертикальный шов.
- После укладки прокладочного материала «Шуманет-100/100С» выполняют цементно-песчаную стяжку толщиной 60 мм из пескобетона марки М-300 или товарного бетона.
- При устройстве стяжки необходимо армировать ее металлической сеткой с размером ячейки 50 x 50 мм и диаметром прутка 4 мм. Сетка должна быть расположена в слое стяжки не ниже 20 мм от ее нижнего уровня и не выше средней линии стяжки. Сетка укладывается с перехлестом стыков 100 мм, которые связываются вязальной проволокой через каждые 200 мм.

- Поверхность раствора выравнивается с помощью рейки. При большой площади поверхности пола выравнивающая стяжка выполняется участками площадью до 30 м² с обязательным устройством деформационных швов (см. схему 5.1.1).

5.2.2. С применением рулонной звукоизолирующей подложки «Акуфлекс»:

под чистовым напольным покрытием:

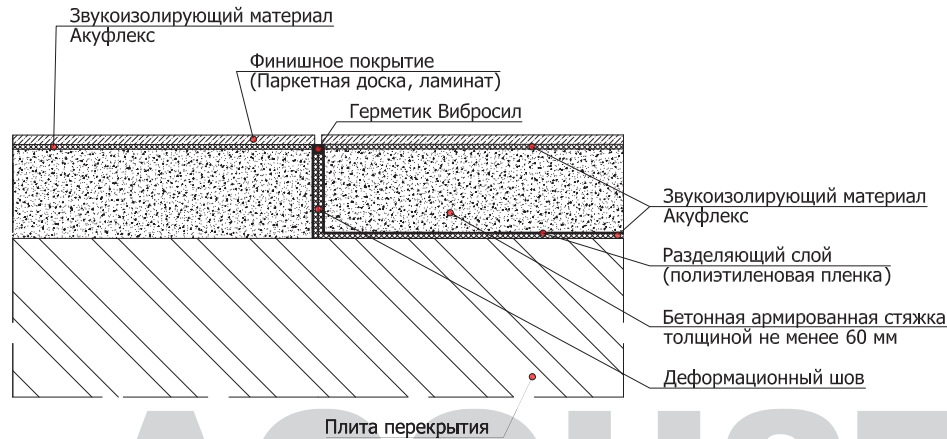
- Материал «Акуфлекс» раскатывают и отрезают в соответствии с заданными размерами с таким расчетом, чтобы полностью покрыть площадь пола без заведения материала на стены или колонны.
- Полотнища материала укладываются «стык в стык» и проклеиваются скотчем. Паркетная доска или ламинат укладывается сверху, непосредственно на подложку «Акуфлекс». Плинтус закрепляется только к стенам.

под выравнивающей стяжкой:

- Перед тем как раскатать полотнища материала «Акуфлекс» требуется тщательным образом подмести основание пола для исключения попадания строительного мусора между основанием и полотнищами материала.
- Материал «Акуфлекс» раскатывают и отрезают в соответствии с заданными размерами с таким расчетом, чтобы полностью покрыть площадь пола и при этом обеспечить заведение материала на стены или колонны.
- Края соседних полотнищ материала «Акуфлекс» должны находить один на другой с нахлестом 30 - 50 мм. Кроме того, необходимо завести края материала на стены или колонны выше уровня устраиваемой стяжки, чтобы избежать жесткого контакта между стяжкой и другими конструкциями здания. Материал при необходимости закрепляют скотчем для предотвращения сдвига во время устройства стяжки. Стыки между полотнами материала также проклеивают скотчем шириной 50 мм.
- В местах дверных проемов, углов, выводов труб, внутренних коммуникаций и прочих элементов обустройства помещения необходимо предусмотреть обертывание (обход) материалом «Акуфлекс» данных элементов. Материал «Акуфлекс» обводят вокруг выступающего элемента, закрепляют по верхнему краю к обводимому элементу самоклеящимся скотчем и скотчем же проклеивают вертикальные швы.
- После укладки материала «Акуфлекс» поверх него укладывают слой полиэтиленовой пленки, края которой также заводятся на стены и колонны. После устройства стяжки скотч, п/э пленку, а также избыток материала «Акуфлекс» обрезают по уровню стяжки пола.
- После укладки прокладочного материала «Акуфлекс» и п/э пленки выполняют цементно-песчаную стяжку толщиной 60 мм из пескобетона марки М-300 или товарного бетона.

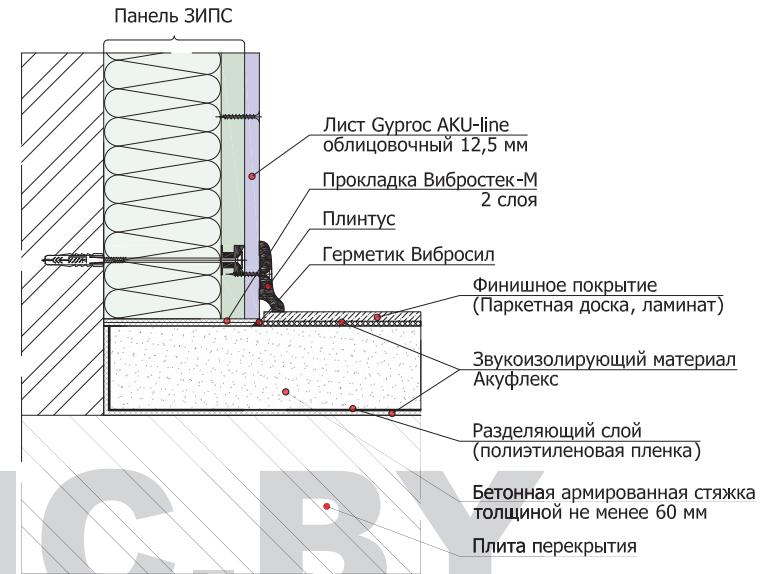
5.2.1

Схема устройства конструкции плавающего пола с применением звукоизолирующего материала Акуфлекс



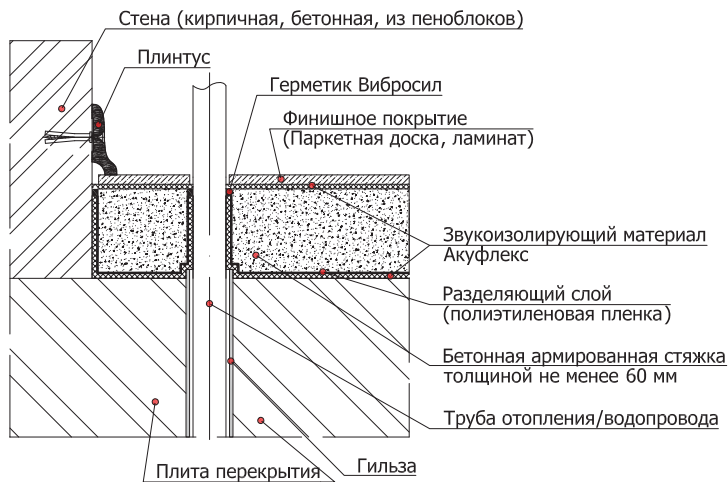
5.2.2

Схема примыкания конструкции плавающего пола с применением звукоизолирующего материала Акуфлекс к стене



5.2.3

Схема примыкания конструкции плавающего пола с применением звукоизолирующего материала Акуфлекс к стене и трубе отопления/водопровода



5.2.4

Схема примыкания конструкции плавающего пола с применением звукоизолирующего материала Акуфлекс к стене и коммуникациями под стяжкой

